



**OFFICE INTERCOMMUNAL
DE TOURISME DE FÉCAMP**

**NOS ENGAGEMENTS
POUR UN TOURISME
RESPECTUEUX
DE SON TERRITOIRE**



I. S'ENGAGER DANS UN TOURISME RESPONSABLE

LA RESPONSABILITÉ SOCIÉTALE DES ENTREPRISES

L'Office de Tourisme Intercommunal de Fécamp, bien conscient des enjeux environnementaux actuels et à venir, a souhaité s'engager dans une démarche RSE (*Responsabilité Sociétale des Entreprises*).

Après avoir participé en 2021 à un groupement de travail, mis en place par OTN (la fédération régionale des Offices de Tourisme), aux côtés de 8 autres Offices de Tourisme pilotes, nous avons défini un plan d'actions sur 3 ans pour tendre vers un développement harmonieux de notre structure.

Notre raison d'être

« Offrir à chacun les informations et les conseils avisés qui lui permettront de vivre la destination dans toute son authenticité et sa diversité, sur terre et en mer, entre nature et traditions.

Tisser des liens durables avec les acteurs locaux, valoriser leurs savoir-faire et développer l'attractivité du territoire en préservant son équilibre naturel et humain »

Nos référents



Aurore Culot

Référente
Qualité Tourisme & RSE



Kevin Dubocage

Responsable
Service Réceptif

II. LES ACTIONS INTERNES DE FÉCAMP TOURISME

LES TROIS PILIERS DU DÉVELOPPEMENT DURABLE



ENGAGEMENTS ENVIRONNEMENTAUX

Les énergies

L'éclairage des bureaux, de l'espace d'accueil, et de l'extérieur du bureau de Fécamp n'utilise que des lampes économes en énergie. L'éclairage du couloir principal, des toilettes visiteurs, de la réserve et de la sortie extérieure se déclenche grâce à un détecteur de mouvements. En 2023, la cuisine et le 2e couloir doivent être équipés du même dispositif.

Les outils électroniques sont éteints ou mis en veille lorsque le personnel quitte son espace de travail, et lorsque l'accueil est fermé au public : climatiseur chauffant, éclairage général, téléviseurs, écrans d'ordinateur. De plus, certains équipements sont programmés pour une mise en veille automatique lorsqu'ils sont inactifs pendant un certain temps.

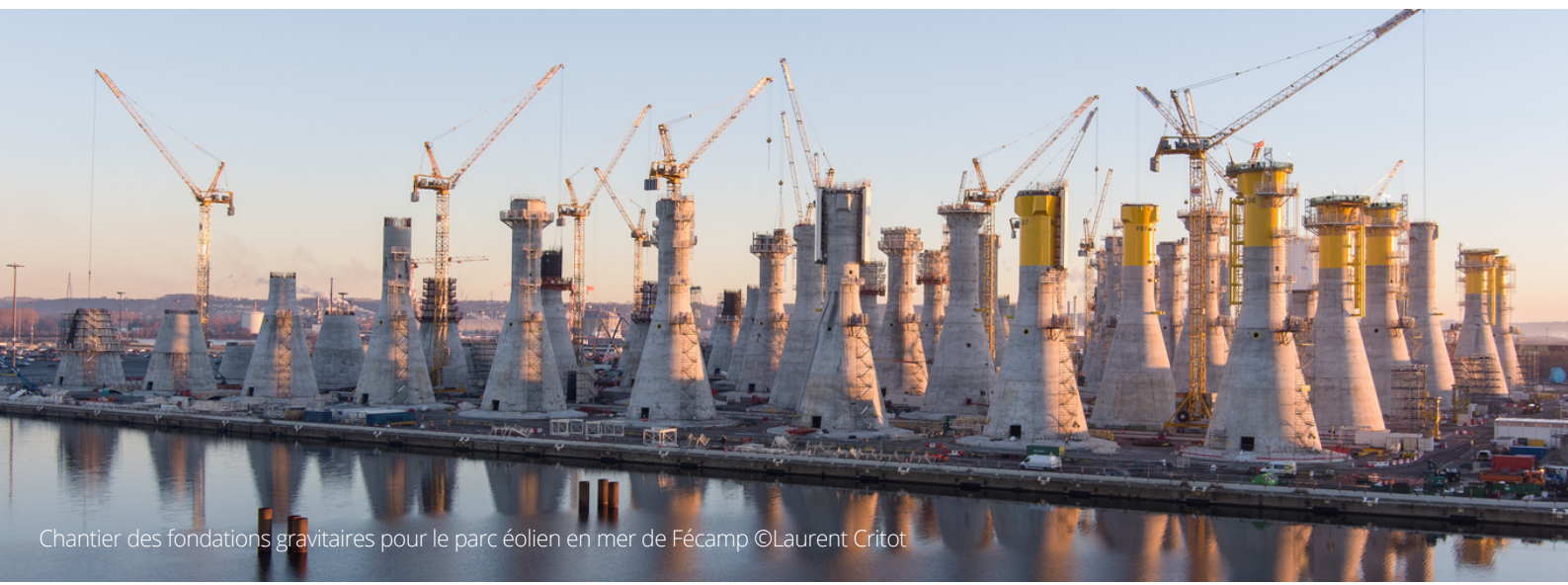
Le chauffage est programmé en fonction des horaires d'ouverture et de fermeture de l'Office (bureau de Fécamp).

Depuis 2021, EDF fournit à l'Office de Tourisme Intercommunal de Fécamp une «électricité verte», dont l'origine en 2020 était à 98,2% hydraulique (97,8% France dont 0,5% enchères, 0,2% Allemagne et 0,1% Suisse) et 1,5% biomasse enchères France, 0,3% éolien France.

Des déplacements limités

Le covoiturage ou le train sont utilisés pour les grands déplacements.

Depuis 2020, le télétravail s'est généralisé et l'ensemble des salariés participent à des réunions en visio.



Les consommables

L'approvisionnement en papeterie est réalisé sur des produits en papier et matériaux recyclés.

Les éditions sont réalisées avec des imprimeurs locaux, dont un est labellisé Imprim'Vert, sur des papiers recyclés ou issus de forêts gérées de façon responsable.



Les documents, qu'il est nécessaire de plastifier, sont stockés après utilisation et réexpédiés à ECOBURO, qui les recycle.

Par défaut, nous imprimons en encre noire, et en recto/verso. Nous imprimons au fur et à mesure des besoins, jamais en grandes quantités.

Les déchets sont triés pour le recyclage et sont soit confiés au ramassage sélectif (poubelles noires ou jaunes), soit acheminés vers la déchetterie.

Nos principaux déchets sont des déchets recyclables.

Enfin, nous privilégions le réemploi en apportant à la Proxi'Clerie de Fécamp les éléments de mobilier ou autre objet accumulé, que nous ne souhaitons plus garder.

Objectif 2023-2024 :

Poursuivre nos efforts 2022

Baisser nos consommations d'énergie et de consommables
Utiliser des matériaux à usage multiple et recyclables

Moyens mis en œuvre pour y parvenir :

- 🌿 **Sensibilisation des collaborateurs par le biais d'éco-challenges**
- 🌿 **Température programmée à 19°C dans les bureaux**
- 🌿 **Développement du vrac dans la cuisine**

Vers la sobriété numérique

En février 2022, nous avons sensibilisé les collaborateurs à la pollution numérique.

ÉCO-CHALLENGE 3 : FAIRE LE TRI DANS NOS BOITES MAIL

Bravo !

Nous avons supprimé **11 Go** de mails au total !

Cela représente :



1Mo stocké = 19 grammes équivalents CO₂ par an*

**données du Cyber world cleap up day*



Nous reconduisons cette action en 2023 et nettoyons également le GoogleDrive, et notre réseau interne.

Nous privilégions l'utilisation d'un serveur local, dont les datas sont stockées en France.

Transmission de savoirs et acquisition de compétences

Toute demande de stage ou d'emploi est examinée et une réponse écrite est adressée aux candidats.

L'Office accueille un maximum de stagiaires et/ou d'alternants, de façon à leur apporter une expérience professionnelle dans leur parcours, ou de leur faire découvrir les métiers du tourisme.

Le personnel permanent est régulièrement formé par la biais des éducateurs (2 éducateurs par mois d'octobre à mars), des stages et ateliers proposés par OTN (la fédération des Offices de Tourisme Normands) ou sur demande du salarié.

Une équipe naturellement engagée

Les collaborateurs de Fécamp Tourisme s'impliquent régulièrement dans des actions sociétales en dehors de leur temps de travail : Course de la Rose, Collectif Citoyen pour le climat et la justice sociale, SPA, Croix Rouge...



Collecte de bouchons et de boîtes cadeau

Dans le cadre des éco-challenges, l'ensemble des collaborateurs ont été sollicités pour la mise en place d'actions à impact positif.

En décembre 2021, nous avons souhaité confectionner des boîtes cadeau pour le secours populaire.

En décembre 2022, l'Office de Tourisme est ainsi devenu un point de collecte, permettant de récolter 15 boîtes.

En janvier 2022, nous avons commencé à collecter en interne des bouchons plastiques pour l'association B276, qui attribue des aides financières aux personnes en situation de Handicap.

L'ESAT d'Yvetot a conçu pour l'Office de Tourisme une box personnalisée.

Achats locaux et responsables

Les consultations d'entreprises sont faites au niveau local ou au maximum régional, de façon à privilégier la proximité.

Nous avons analysé nos achats 2021.

Les dépenses de Fécamp Tourisme au niveau local représentent plus de la moitié de la totalité des achats : 59,81 % des achats sont en effet réalisés sur le territoire de l'Agglomération Fécamp Caux Littoral ; 19,51 % à l'échelle du département et 2,32 % dans la région Normandie.

Aucune dépense n'est faite en dehors du territoire français.

Nous sommes vigilants sur l'éthique des entreprises avec lesquelles nous travaillons et limitons autant que possible l'achat d'appareils, de fournitures et de mobiliers, dont les composants viennent de pays lointains.

Vers une boutique vertueuse

La boutique propose des articles produits localement : tee-shirts et tote-bag en coton biologique, cartes postales et affiches, savons artisanaux, etc.

En 2023, nous réaménageons l'espace boutique pour tendre vers une boutique 100% "made in France" avec une majorité de références régionales et de produits artisanaux.

Les travaux de réaménagement sont confiés à un artisan local.



III. LA SENSIBILISATION DES VISITEURS

"VIVRE" LE TERRITOIRE PLUS QUE LE CONSOMMER

Les Conseillères en Séjours, au contact des touristes, ont aussi un rôle à jouer dans la sensibilisation des visiteurs à l'environnement du littoral et des falaises.

Leur connaissance du territoire leur permet de mettre en avant :

- les expériences de visite,
- le savoir-faire local,
- les déplacements doux, à plus faibles impacts environnementaux : location de vélos, véloroutes, randonnées, sorties en mer sur Vieux Gréements, balades en trottinettes et Tuk-Tuk électriques
- visite de patrimoine : palais, clos-masure, etc.

Afin de répondre aux attentes de nos visiteurs, les conseillères en séjours sont formées à l'écoute client.

Egalement, nous incitons à télécharger nos documents, les applications de visite et de randonnée et à consulter notre site internet.



Les Rendez-Vous Plein Air

Depuis l'été 2021, le service réceptif développe des produits individuels « LES RENDEZ-VOUS PLEIN AIR », qui proposent de vivre des expériences humaines axées sur l'authentique et l'approche de la vie des locaux.

Au programme : ateliers immersifs, dégustation de produits locaux, rencontres avec des prestataires du territoire, visites théâtralisées, etc.